

urban reform

algori↑m

КОНЦЕПЦІЯ РОЗВИТКУ ЦЕНТРУ



КОНТЕКСТ ТА МЕТА ПРОЄКТУ	4 - 5
ПРІОРИТЕТИ РОЗВИТКУ МІСТА	6 - 7
ЗАПИТ НА РОЗВИТОК МІСТА	8 - 11
КОНЦЕПЦІЯ РОЗВИТКУ ЦЕНТРАЛЬНОЇ ЧАСТИНИ ЛУЦЬКА	12 - 15
ПУБЛІЧНІ ПРОСТОРИ	16 - 21
ПОСИЛЕННЯ ЗРУЧНОСТІ ПЕРЕСУВАННЯ МІСТОМ	22 - 23
МОЖЛИВИЙ СЦЕНАРІЙ ПРОСТОРОВОЇ ОРГАНІЗАЦІЇ ЦЕНТРАЛЬНОЇ ЧАСТИНИ МІСТА	24 - 31
ВОРКШОП З МЕШКАНЦЯМИ	31 - 39

КОНТЕКСТ

Луцьк має унікальні природні ресурси, вдале географічне розташування, цінну історичну та культурну спадщину.

В першому розділі проєкту, що присвячений глибокому урбаністичному та соціологічному дослідженню міста, були виявлені його просторові особливості, запити міських спільнот та ключових стейкхолдерів, визначені загальні виклики, проблеми та потенціали міста. Сьогодні Луцьк — це місто, що активно розвивається, має відповідальних за своє майбутнє мешканців, унікальну культуру та архітектуру і намір стати комфортним, інвестиційно привабливим та сучасним українським містом. Під час повномасштабного вторгнення у 2022 році Луцьк прийняв багато переселенців, повернув до себе успішних стейкхолдерів та ченджмейкерів зі столиці й активізував місцеві спільноти. Саме зараз місто має енергію та ресурси на сміливі перетворення, довгострокові плани, всебічну іноземну підтримку на цьому шляху. Тому саме зараз у Луцька є шанс обрати стійкі вектори розвитку міста, об'єднатися навколо спільного плану та зробити перший крок у переосмисленні просторової структури міста.

МЕТА

Забезпечення сталого розвитку Луцька, підвищення якості життя, привабливості його центральної частини, різноманіття економічної активності та відкритості міста.



ВІЗІЯ ПРИЗНАЧЕНА СТВОРИТИ У МІСТІ:



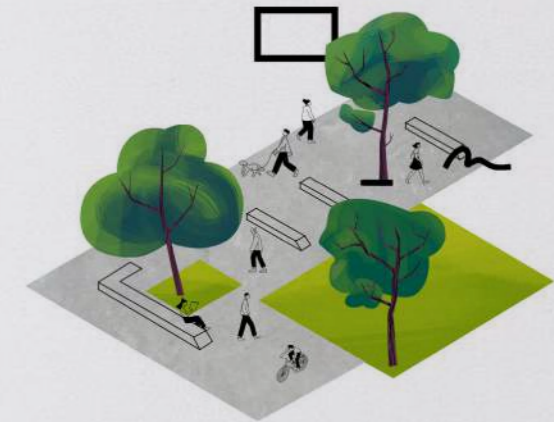
комфортне міське середовище



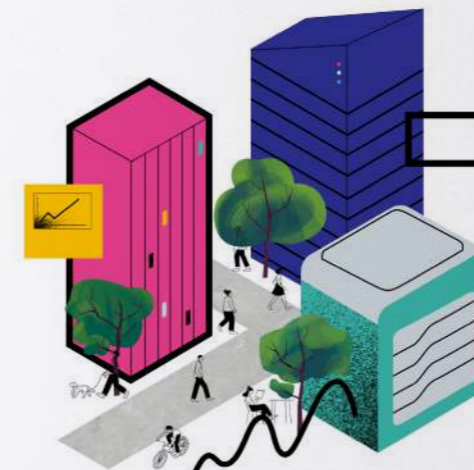
різноманітні природні та публічні простори



нову якісну архітектуру та зберегти спадщину



місця для комунікації та розвитку спільнот



можливості для малого та середнього бізнесів



створити нову туристичну привабливість та зберегти наявну

МУЛЬТИФУНКЦІОНАЛЬНІСТЬ

Змішування функцій, культур та форматів актуальне для Луцька сьогодні та у майбутньому. Це стосується релігії, високої та андеграундної культури, нової забудови mix use, тому потребує додаткових напрямків дозвілля, публічних просторів, які готові одночасно приймати різні формати, гнучкість функцій скверів, парків та площ. Можливість містянам самим задавати нові форми, заходи й сенси в міському просторі.



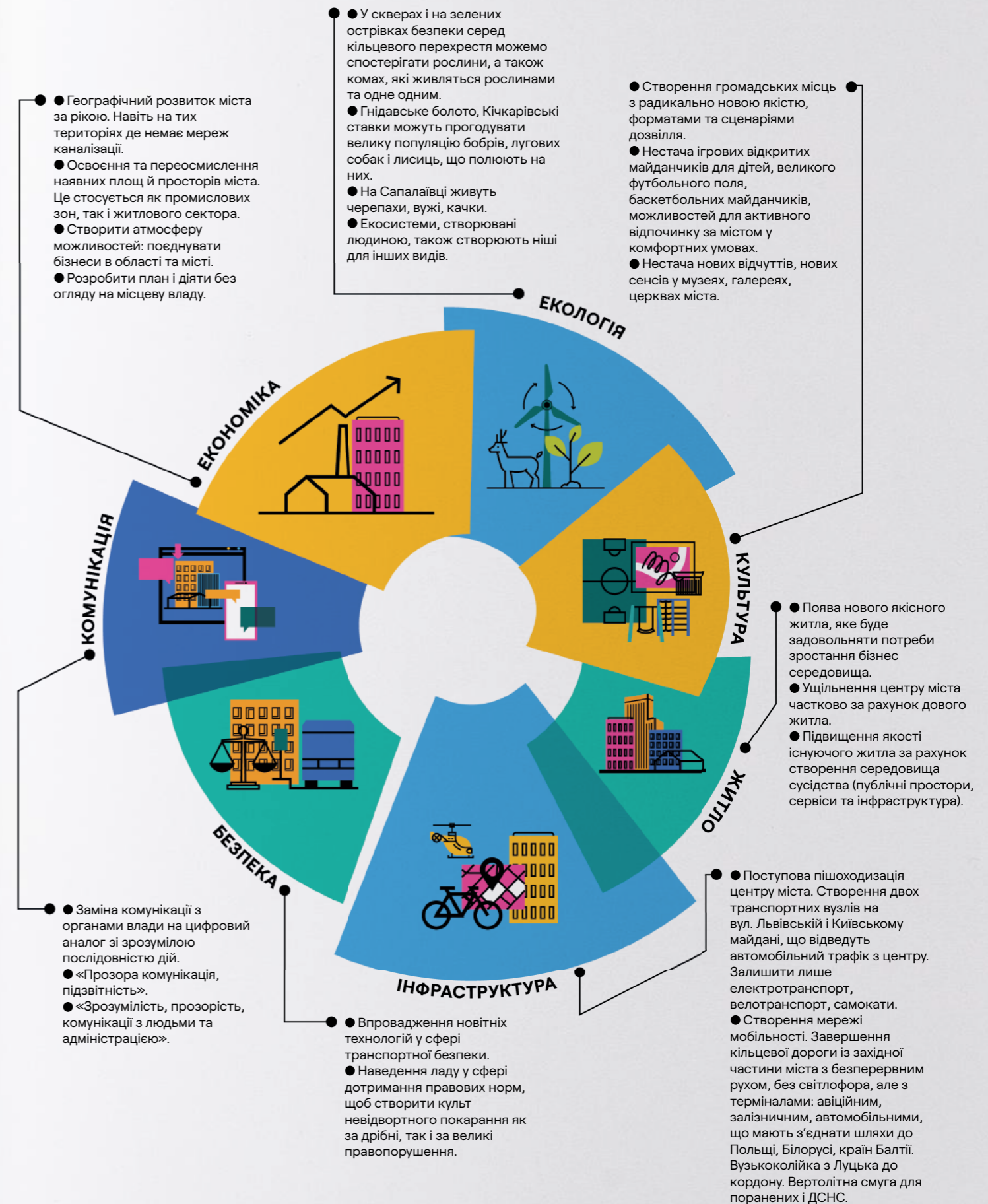
ПЛЕТІННЯ

Побудова партнерських відносин між бізнесом, громадським сектором та муніципальними установами, де вони зможуть виступати з ініціативами, має відбуватися в просторовому вимірі. Це плетіння повинно виражатися у системній інтеграції, що означає налагоджену мережу між острівцями публічних просторів, зелених територій, водних об'єктів та річок.



КОМУНІКАЦІЯ

Зробити Луцьк відомим на локальному, всеукраїнському та європейському рівнях. Сформувані простори як фізичні, так і електронні для регулярної комунікації та зворотного зв'язку і створити загальноміську громадську платформу для кроссекторальної комунікації у місті з представниками сусідніх міст в Україні та за кордоном для залучення нових мешканців та туристів. Також важливо розвивати і вдосконалювати міські застосунки для комунікації (Smart City).



ГАРНЕ ГЕОГРАФІЧНЕ РОЗТАШУВАННЯ

Через близькість до кордону України з Європейським Союзом — місто потенційний транспортний хаб. Місто гарного транспортного зв'язку з країнами Європейського Союзу. Тісний історичний зв'язок з Польщею та Литвою, що може позитивно впливати на організацію обміну досвідом між Луцьком та містами Польщі і Литви.

ГАРНА СТРУКТУРА МІСТА

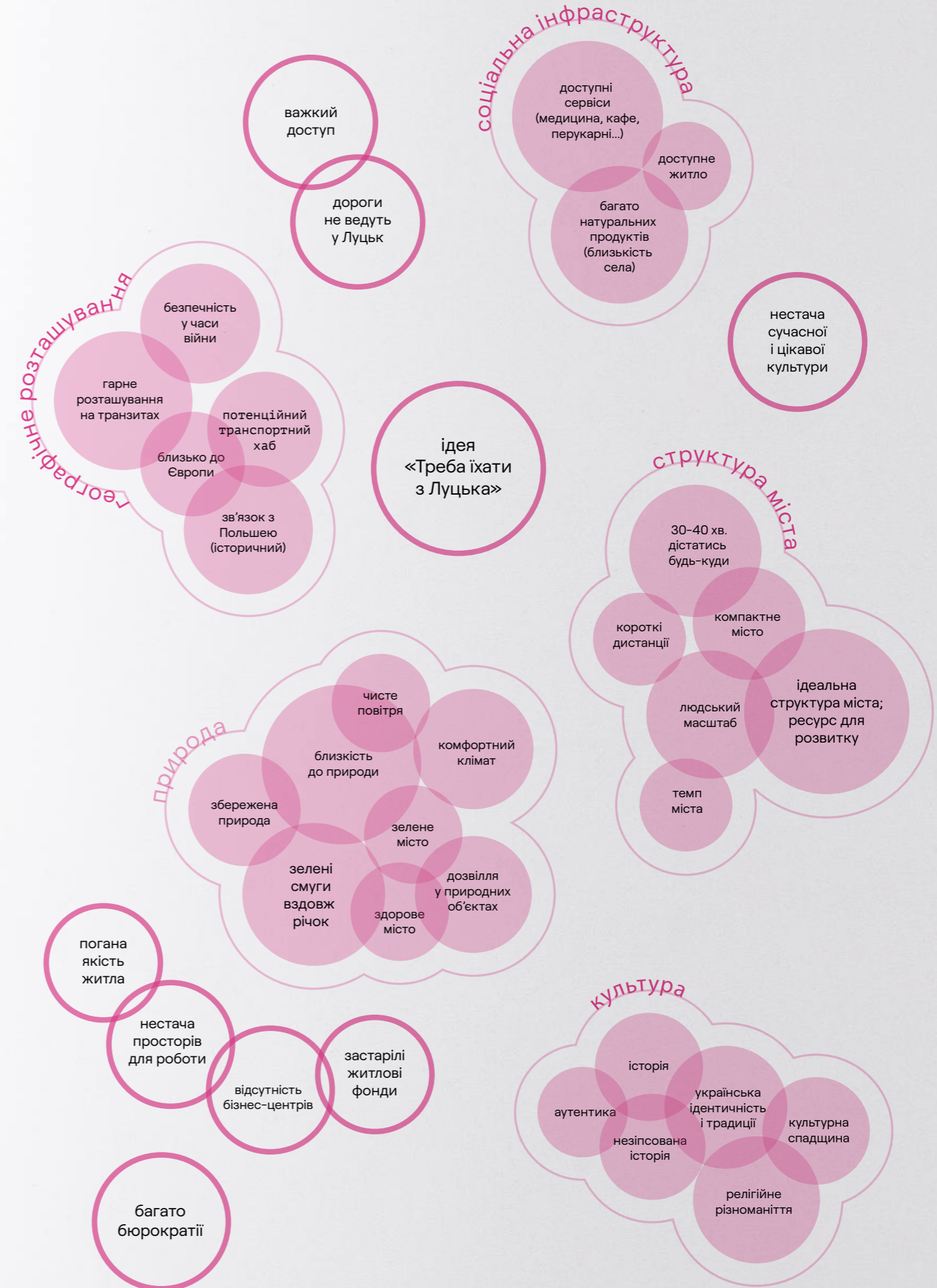
Ідеальна структура, що має короткі дистанції як потенціал для розвитку компактного зручного міста. Луцьк — місто коротких відстаней. Повільний темп сприймається як позитивний. Це ідеально для впровадження концепції 15-хвилинного міста за рахунок малих відстаней.

ГЛИБОКА КУЛЬТУРА

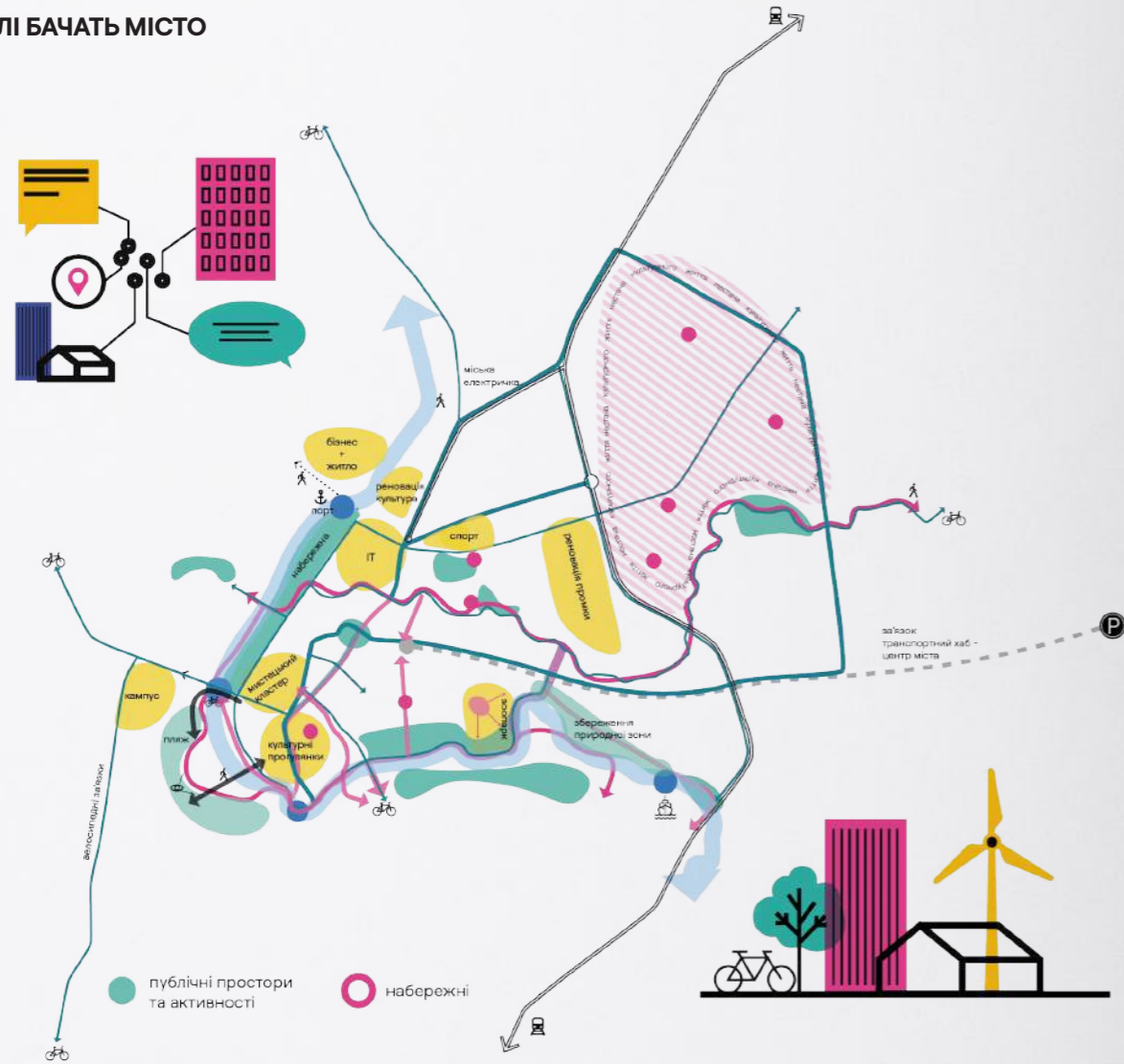
Українська ідентичність, історія, культурна спадщина міста розглядалися містянами як потенціали для подальшого висвітлення та популяризації. Однак у місті не вистачає сучасної та цікавої культури, яка буде об'єднувати різні покоління.

ПРИРОДА В МІСТІ

Луцьк має приємний комфортний клімат. Чисте повітря, зелені смуги вздовж річок та близькість до природи, яку тут відчуваєш, є важливим фактором привабливості міста.



ЯК ЖИТЕЛІ БАЧАТЬ МІСТО



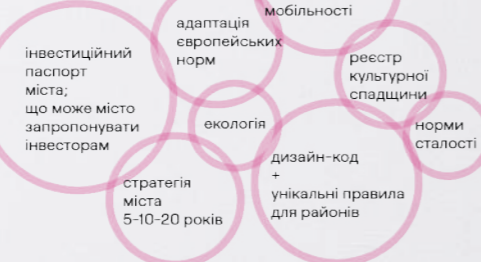
ЯК ЦЕ МОЖНА РЕАЛІЗУВАТИ

Важливо налагодити ефективну взаємодію між владою, бізнесом та громадським сектором. При виконанні проєктів використовувати партисипативні методи та залучати більше коло можливих стейкхолдерів. Для ефективного менеджменту міських проєктів та дотримання візійної рамки розвитку міста було запропоновано зробити офіс розвитку міста.

ПЕРШОЧЕРГОВІ КРОКИ



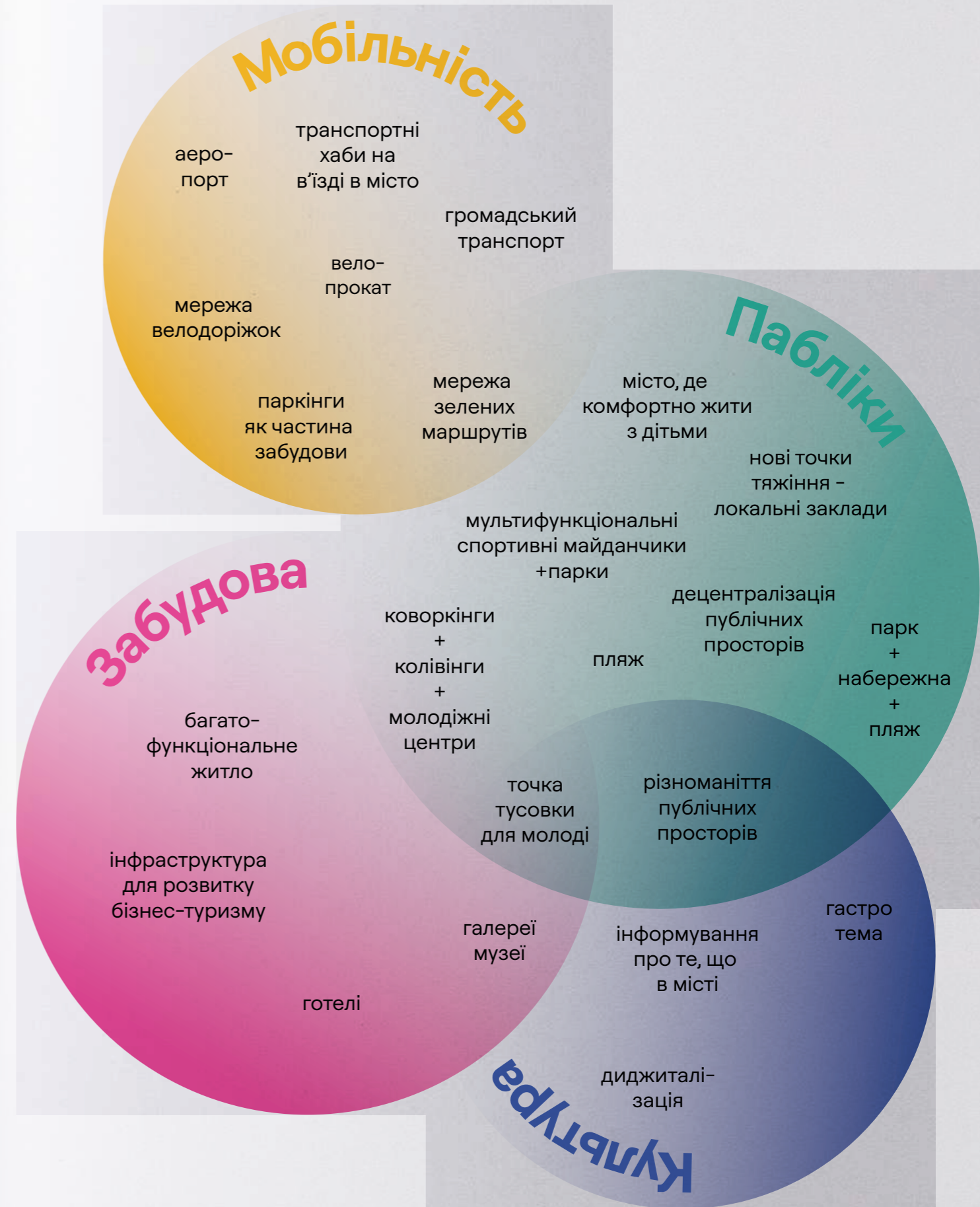
НОРМАТИВНІ АКТИ



ІНВЕСТИЦІЇ



ПОТЕНЦІАЛИ РОЗВИТКУ МІСТА



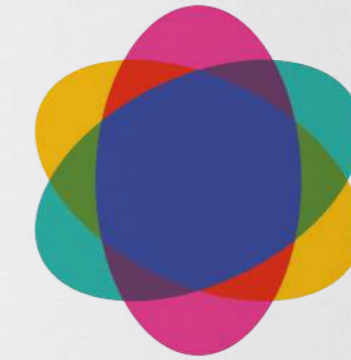
Це динамічна просторова концепція центральної частини міста, яка спирається на висновки комплексного урбаністичного дослідження, дані отримані від ЛМР та під час партисипативних заходів проекту. Ця концепція забезпечує основу для майбутнього сталого зростання міста та всієї Луцької громади.

Ключові напрямки розвитку міста спираються на цілі сталого розвитку від UN, наявні потенціали та проблеми міста, історичні особливості та ідентичність, стійкі та сучасні планувальні методи. Вектори розвитку центра міста визначаються спільно з активною громадою міста та пропонуються для обговорення та розробки детальних рішень.



ПОСИЛЕННЯ ПРОСТОРОВОГО ПОТЕНЦІАЛУ

Збереження та розвиток об'єктів культури, природного середовища та унікальної ідентичності Луцька. Поява нових можливостей для розвитку бізнесу та креативних індустрій.



LIVABILITY

Забезпечення комфортного середовища для життя, насиченість та привабливість міського середовища.



АДАПТАЦІЯ ДО ЗМІН КЛІМАТУ

Пристосування міського простору до фактичних та очікуваних кліматичних впливів.



ЗВ'ЯЗНІСТЬ

Фізична та ментальна безбар'єрність міста, що забезпечує безперервність міського простору.



РІЗНОМАНІТТЯ

Розбудова та насичення центральної частини міста новими функціями за рахунок ущільнення.

АКЦЕНТ НА СТВОРЕННЯ В ЦЕНТРИ



НОВА БЛАКИТНО-ЗЕЛЕНА МЕРЕЖА

Створення системи зелених публічних просторів, вулиць, парків скверів та річок, яка відповідає цілям адаптації міста до кліматичних змін.



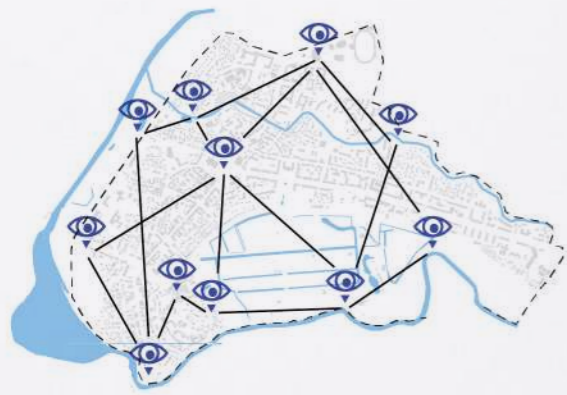
МЕРЕЖА ВУЛИЦЬ

Створення системи вулиць за ієрархією для комфортного пересування містом та розвитку бізнесу.



НОВІ ЛЕНДМАРКИ

Створення нових точок тяжіння, які охоплюють нові культурні та соціальні будівлі, оглядові майданчики, сквери та набережні.



РОЗВИТОК НАЯВНОЇ ТА НОВОЇ ЗАБУДОВИ

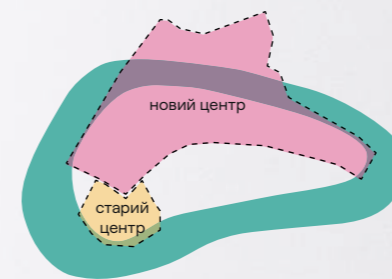
Ущільнення центру за рахунок наявної забудови та міських прогалин.



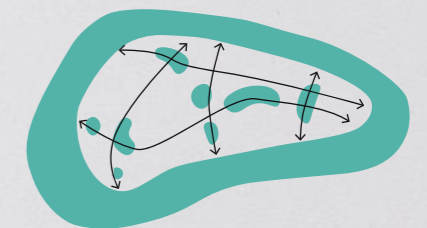
ЦІЛІ СТАЛОГО РОЗВИТКУ



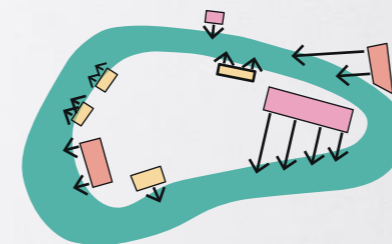
ЗЛИТТЯ СТАРОГО І НОВОГО ЦЕНТРУ



СТВОРЕННЯ ЗЕЛЕНОГО КОЛА



ВІДКРИТТЯ МІСТА ДО ПРИРОДИ



ЗВ'ЯЗОК ЧЕРЕЗ ЗЕЛЕНЕ КОЛО З РАЙОНАМИ МІСТА



ІДЕЯ

Створити єдину зелену мережу публічних просторів, вулиць, парків та скверів, що з'єднуються і утворюють систему. Така система забезпечує екологічну сталість міста, умови для біорізноманіття, пішохідну та веломережу. Якісні публічні простори з сучасним ландшафтним дизайном, дикими зеленими зонами з інфраструктурою та зрозумілі вулиці — сприяють розвитку бізнесу, підвищують якість житла, приваблюють туристів та є чи не найважливішим фактором комфортно-го та сучасного міського простору.

Публічні простори охоплюють: вулиці, сквери, прибудинкові території, площі, набережні, міські пляжі, парковки, ринки та двори. Концепцією запланована поява ключових для міста нових публічних просторів: набережні, ландшафтні парки, оглядові майданчики, кишенькові парки та тематичні публічні простори (біля культурного, бізнес- та спортивного кластерів). Ці простори поєднуються вулицями та зеленими зв'язками і забезпечують блакитно-зелену мережу.

ПУБЛІЧНІ ПРОСТОРИ МАЮТЬ ВИКОНУВАТИ ОДНОЧАСНО ДЕКІЛЬКА ФУНКЦІЙ:

- ➔ РУХ
- ➔ ГРОМАДСЬКІ ФУНКЦІЇ
- ➔ АДАПТАЦІЯ ДО ЗМІН КЛІМАТУ (ВОДА, СПЕКА, ШУМ, НАСЛІДКИ ЗАБРУДНЕННЯ)
- ➔ ПІДВИЩЕННЯ БІОРИЗНОМАНІТТЯ

ПРИНЦИП СТВОРЕННЯ ЗЕЛЕНОГО КОЛА

РІЧКИ ЯК КАРКАС



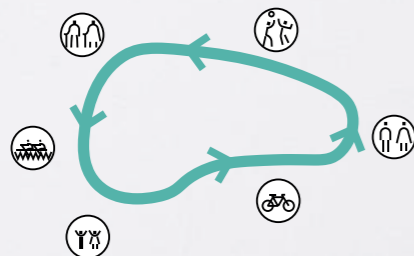
ЗЕЛЕНЕ КОЛО ОКРЕСЛЮЄ ЦЕНТР



«ШЛЯХИ ВОДИ»



РОЗГОРТАННЯ МІСТА ДО ЗЕЛЕНОГО КОЛА



ЗВ'ЯЗКИ ПО ЗЕЛЕНІЙ МЕРЕЖІ З ІНШИМИ РАЙОНАМИ МІСТА



ВУЛИЦІ — ЦЕ ЕКОСИСТЕМИ

- 1** ВУЛИЦЯ — ЦЕ ПУБЛІЧНИЙ ПРОСТІР
- 2** ГАРНІ ВУЛИЦІ — ГАРНІ ДЛЯ БІЗНЕСУ

- 3** ДИЗАЙН ДЛЯ БЕЗПЕКИ
- 4** ВУЛИЦІ — ЦЕ ЕКОСИСТЕМИ

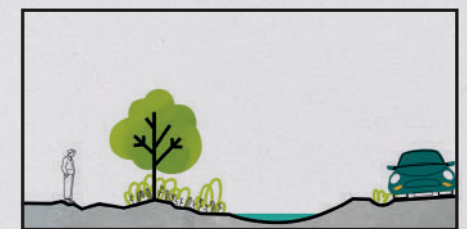
Вулиці будуть спроектовані як екосистеми, у яких штучні системи взаємодіють із природними системами. Від водопроникних тротуарів та біозаболочених ділянок, що відводять зливові стоки, до вуличних дерев, що дають тінь і мають вирішальне значення для здоров'я міст, — екологія може стати рушійною силою довгострокового та сталого проектування.

Там, де це можливо, необхідно полегшити очищення та повторне використання зливових вод.

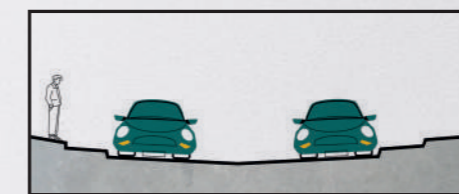
Заходи щодо зниження ефекту теплового острова можуть включати:

- 1. Максимальне покриття дерев.
- 2. Теплопоглинаючі поверхні.
- 3. Збільшення ґрунтових площ.
- 4. Зелені дахи.

Дизайн вулиць повинен слідувати концепції «complete streets». Щоб забезпечувати максимальну безпеку (видимість, якісне покриття, навігація) для пішоходів всіх рівнів мобільності: автомобілі, автобуси та різноманітні варіанти мікромобільності. Дренаж і керування водними ресурсами, яким нині сприяє «сіра інфраструктура», будуть доповнені зеленою інфраструктурою для керування зростаючим об'ємом води, забезпечуючи при цьому додаткові переваги для біорізноманіття.



Central retention



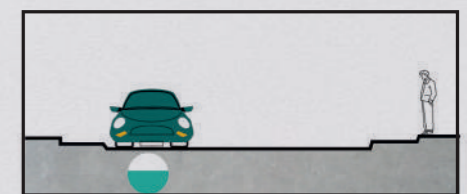
Cloudburst road



Retention street



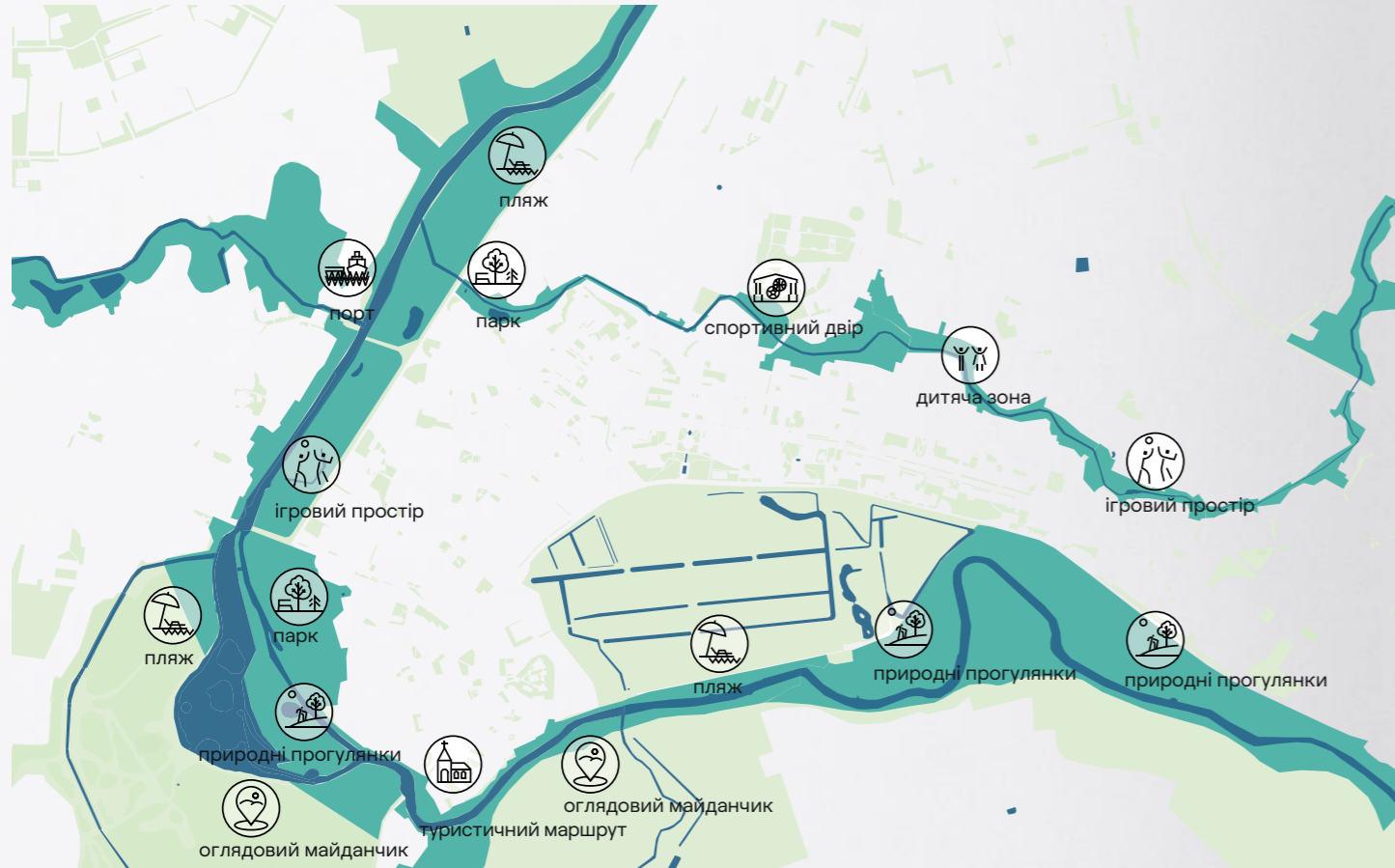
Local retention



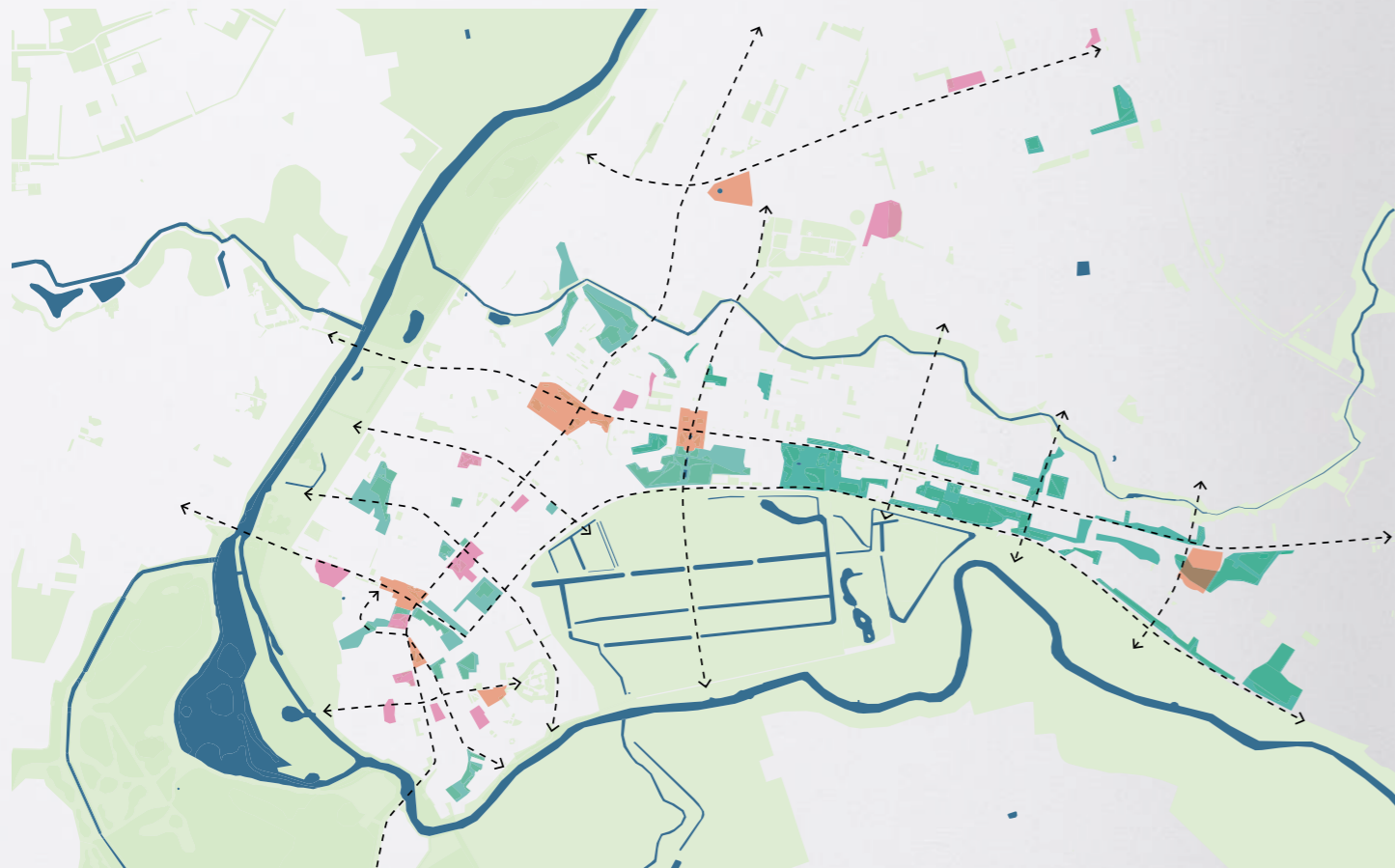
Cloudburst pipe

СКЛАДОВІ ЗЕЛЕНОЇ МЕРЕЖІ

ЗЕЛЕНЕ КОЛО ВЗДОВЖ РІЧОК З РІЗНИМИ ПО ФУНКЦІЯХ НАБЕРЕЖНИМИ



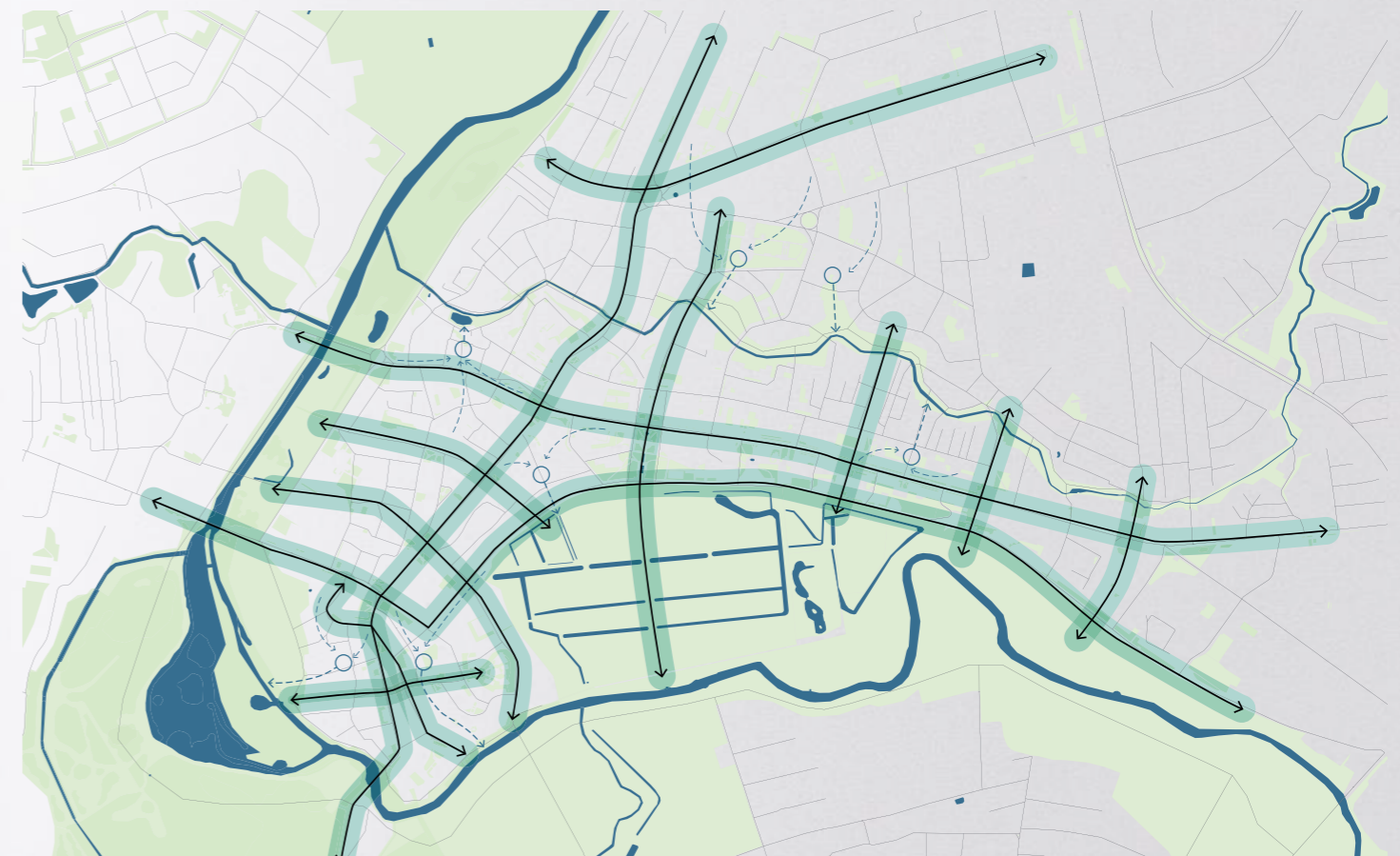
МАЙДАНИ ЯК ВАЖЛИВІ ТРАНЗИТНІ І КУЛЬТУРНІ ПРОСТОРИ



ВЕЛИКІ ЗЕЛЕНІ ОБ'ЄКТИ: ЦЕНТРАЛЬНИЙ ПАРК, МЕМОРІАЛ І ЗАКАЗНИК «ГНІДАВСЬКЕ БОЛОТО»



ВУЛИЦІ ЯК ПУБЛІЧНІ ПРОСТОРИ



НАСИЧЕННЯ ПУБЛІЧНИХ ТА ПРИРОДНИХ ПРОСТОРІВ

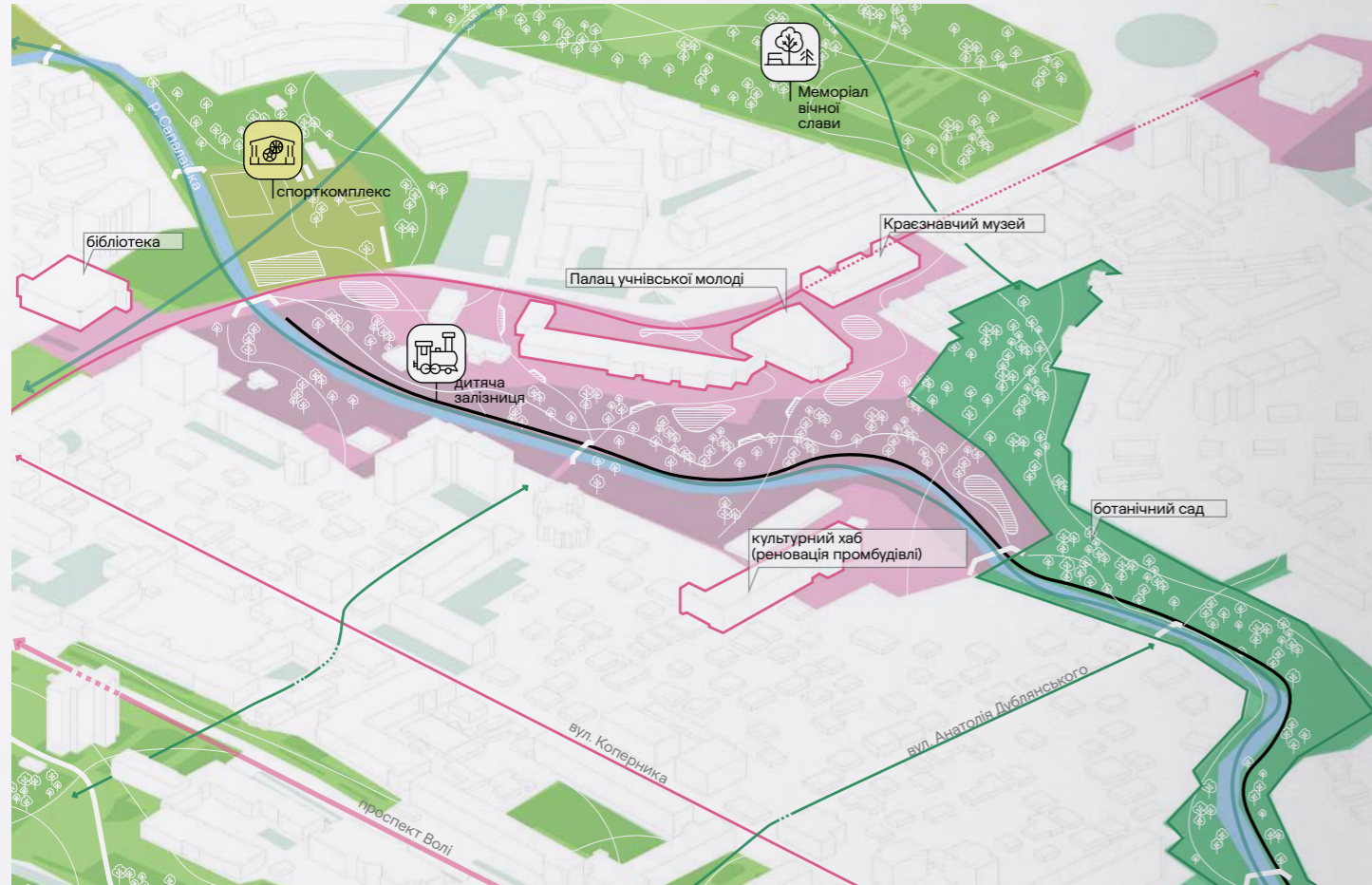


- пішохідні зони
- культурні простори
- майдани
- спортивні зони
- зелені публічні зони
- природна резервація
- природні зони
- сільське господарство
- історичні пам'ятки
- міські зв'язки
- головні міські зв'язки

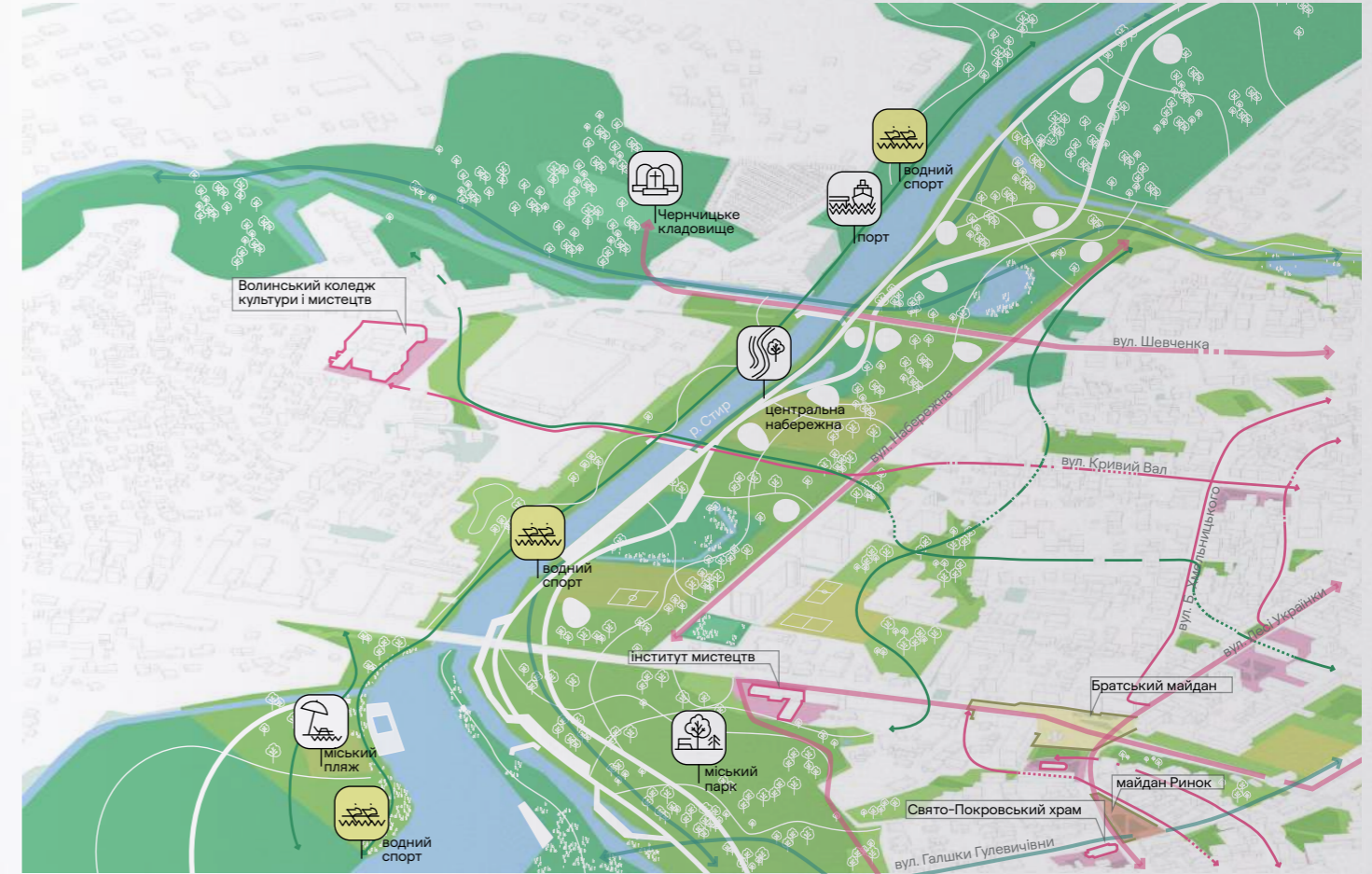
ПУБЛІЧНІ ПРОСТОРИ БІЛЯ СТАРОГО МІСТА



НАБЕРЕЖНА БІЛЯ РІЧКИ САПАЛАЇВКА



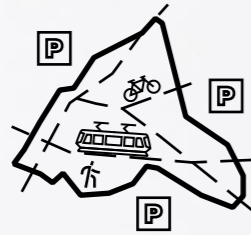
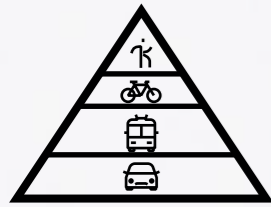
ЦЕНТРАЛЬНА НАБЕРЕЖНА



ПРИКЛАДИ ПУБЛІЧНИХ ПРОСТОРІВ



ВЕКТОРИ РОЗВИТКУ МІСЬКОЇ МОБІЛЬНОСТІ



НОВА ІЄРАРХІЯ: ПІШОХІД, ВЕЛОСИПЕД, ГРОМАДСЬКИЙ ТРАНСПОРТ, ОСОБИСТИЙ ТРАНСПОРТ

ЗВІЛЬНИТИ ЦЕНТРАЛЬНУ ЧАСТИНУ МІСТА ВІД ВЕЛИКОЇ КІЛЬКОСТІ АВТІВОК

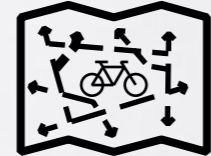
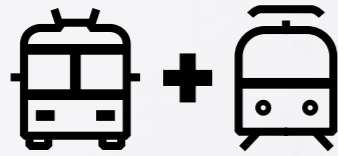
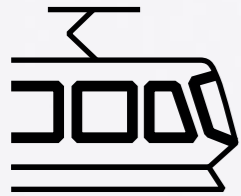
СТВОРЕННЯ НОВИХ ЗВ'ЯЗКІВ ЧЕРЕЗ СТИР

НОВІ ПІШОХІДНІ ЗОНИ В ЦЕНТРАХ МІСТА

Зміна фокуса від приватного автомобільного транспорту на пішохідний рух та громадський транспорт.

Регулювання в'їзду автомобілів у центр для створення комфортно-людиноцентричного середовища в місті.

Посилюємо мобільність жителів периферії щодо зв'язку з центром міста шляхом створення сталих велосипедних та пішохідних зв'язків з лівим берегом річки Стир.



СТВОРЕННЯ МЕРЕЖІ ЛЕГКОРЕЙКОВОГО ТРАНСПОРТУ ЗА РАХУНОК ІСНУЮЧИХ ЗАЛІЗНИЧНИХ КОЛІЙ

ПОСИЛЕННЯ МЕРЕЖІ ГРОМАДСЬКОГО ТРАНСПОРТУ

ВЕЛОІНФРАСТРУКТУРА, ЯКА ПОВ'ЯЗУЄ ВСЕ МІСТО

ТРАНСПОРТНІ ХАБИ (ПОЗА ЦЕНТРОМ)

Використання існуючої залізничної інфраструктури для посилення міської мобільності.

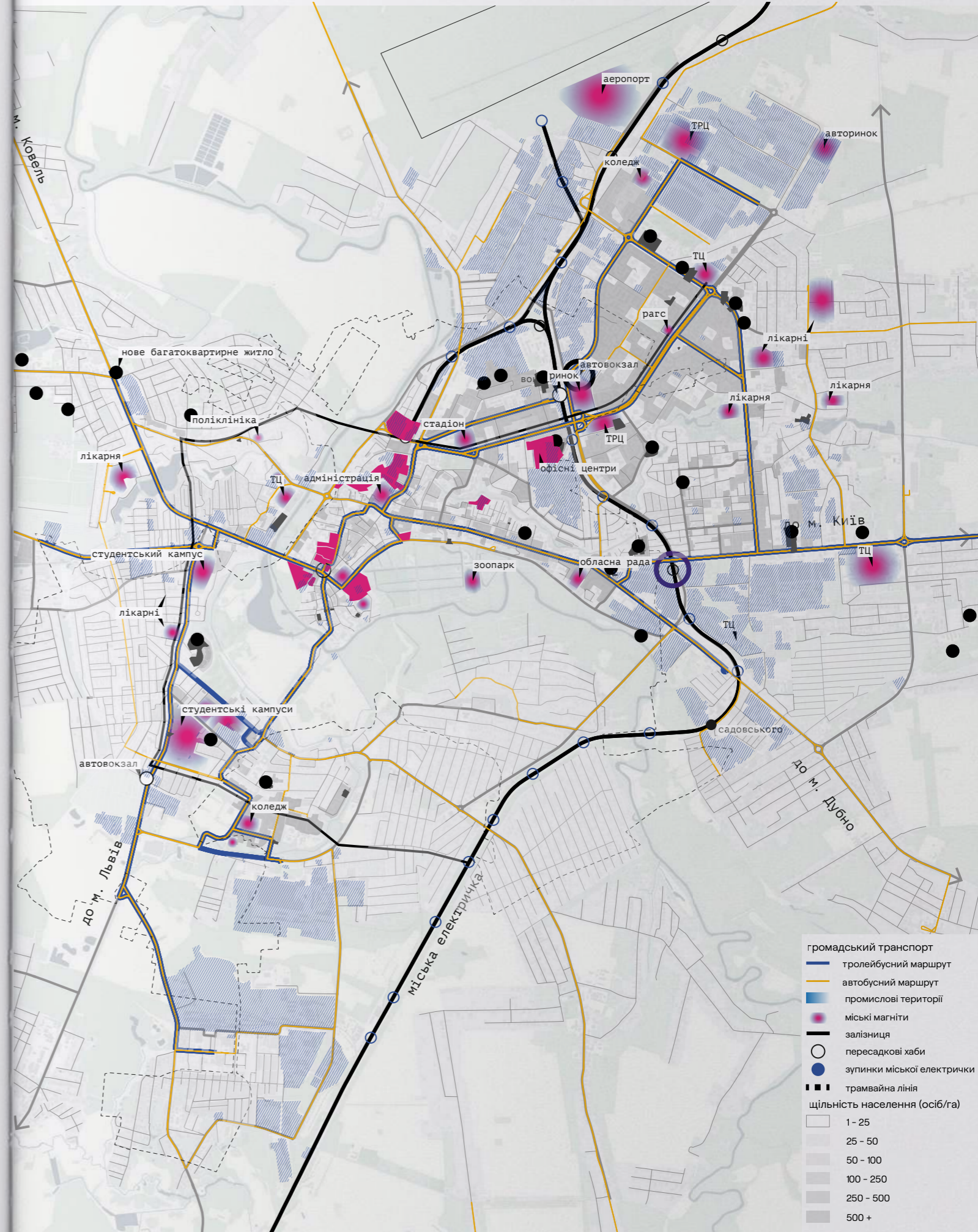
Додаємо нові види громадського транспорту, наприклад трамвай та міське наземне метро по залізничних коліях.

Створення єдиної мережі веломаршрутів, паркінгів та станцій обслуговування. А також альтернативного велосипедного шляху для сполучення з селом Рованці та лівим берегом Стиру.

Комфортні пересадкові вузли з перехоплюючими паркінгами, сервісами оренди індивідуального колісного транспорту та громадським транспортом.



СИСТЕМА ГРОМАДСЬКОГО ТРАНСПОРТУ ТА МІСЬКІ МАГНІТИ



- громадський транспорт
 - тролейбусний маршрут
 - автобусний маршрут
 - промислові території
 - міські магніти
 - залізниця
 - пересадкові хаби
 - зупинки міської електрички
 - трамвайна лінія
- щільність населення (осіб/га)
 - 1 - 25
 - 25 - 50
 - 50 - 100
 - 100 - 250
 - 250 - 500
 - 500 +

В силу історичних обставин частина центру розділена на сформовану міську тканину та міську структуру, що потребує розвитку. Така структура має нещільну забудову, переважно складається з 1–3 — поверхових будинків, має незрозумілу систему вулиць та громадських просторів. Рішенням для такої міської структури може бути ущільнення та регенерація кварталів.

НОВІ ЗВ'ЯЗКИ

Необхідно розробити ієрархію вулиць, для того, щоб створити відповідні принципи облаштування цих вулиць в залежності від функції та значення.

МАГІСТРАЛЬНІ ВУЛИЦІ / АРТЕРІЇ

Це головні артерії міста, які з'єднують різні його райони. Вулиці, що насичені різними типами мобільності: мережею громадського транспорту, велодоріжками тощо.

ЗБИРАЮЧІ / РОЗПОДІЛЬЧІ ВУЛИЦІ (ВІД АНГЛ. COLLECTOR / DISTRIBUTOR)

Вони збирають мережу житлових і локальних вулиць та проїздів і направляють транспортні та пішохідні потоки до магістральних вулиць.

ЖИТЛОВІ / ЛОКАЛЬНІ ВУЛИЦІ

Вони та провулки безпосередньо ведуть до житлових будинків, виробничих територій, культурно-освітніх закладів тощо.

СУСІДСЬКІ ВУЛИЦІ (ВІД АНГЛ. NEIGHBOURHOOD)

Вони не мають транзитного транспортного руху, використовуються як пішохідні. Такі простори менші у масштабі й сприяють розвитку добросусідства та розбудові локальних спільнот.



магістральні вулиці / артерії



збираючі / розподільчі вулиці



житлові / локальні вулиці



сусідські вулиці

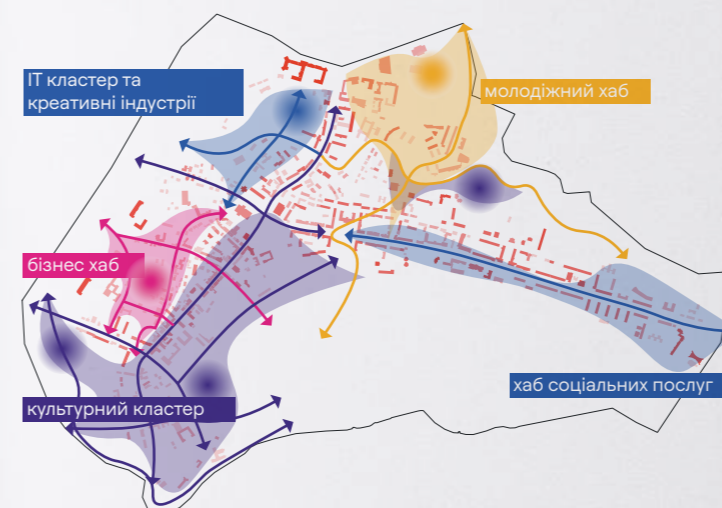
РОЗВИТОК МІСЬКОЇ СТРУКТУРИ



НОВІ ЗВ'ЯЗКИ



ФОРМУВАННЯ НОВИХ ЦЕНТРІВ



СТВОРЕННЯ ТА ПОСИЛЕННЯ МІСЬКИХ МАГНІТІВ

Додавання нових магнітів, або точок притягування різних спільнот, буде посилювати роль центру міста в міській ієрархії, створювати нові можливості співпраці та обміну між цими спільнотами. Створення нових функцій та посилення різноманітності дасть новий імпульс розвитку міста як культурного, ділового, адміністративного центру. Виходячи з дослідження, центр міста не ущільнений фізично та функціонально: не вистачає культурної та ділової активності. Шлях до подолання цього культурного «голоду» — привнесення різних активностей, які активізують спільноти та створять додаткову конкурентну перевагу для міста.

Ущільнення центру можливе шляхом привнесення нових функцій в центр міста, таких як:

1. Мистецький простір, розвиток зоопарку, новий креативний кластер — об'єкти сучасної культури для посилення культурної різноманітності та культурних сервісів, які місто створює для мешканців та туристів.
2. Бізнес-кластер — поява нових ділових центрів, що забезпечать активність та збільшать присутність бізнесу в місті.
3. Бізнес-хаб — як майданчик для створення взаємодії між приватними бізнесами, підтримки молодих підприємців, а також платформа для діалогу між міською владою, бізнесом та громадськими організаціями.
4. IT-кластер та креативні індустрії — створення акселератора для нових стартапів та нового креативного бізнесу, неформальної (чи формальної) сучасної IT-освіти, а також розвитку нових креативних індустрій.

ПОСИЛЕННЯ РОЗВИТКУ МІСЬКОЇ СТРУКТУРИ



КОНЦЕПЦІЯ РОЗВИТКУ ЦЕНТРАЛЬНОЇ ЧАСТИНИ МІСТА



ОБГОВОРЕННЯ З ЛУЧАНАМИ

Воркшоп був проведений у форматі круглого столу. Це формат, коли є столи з заданими темами, і учасники вільно переміщуються між ними в залежності від зацікавленості тою чи іншою темою. В нашому випадку було 2 столи: забудова та публічні простори. Кожний мав змогу виступити та уточнити запропоновані пропозиції проектною командою Urban Reform. Учасники обговорили дві важливі теми: публічні простори та покращення мобільності й нову забудову в центрі.

Під час обговорення лучани вносили пропозиції щодо: поліпшення транспорту, публічних просторів, інфраструктури; створення нових культурних, освітніх та бізнес-центрів; активно обговорювалася стилістика нових будівель.



МОБІЛЬНІСТЬ

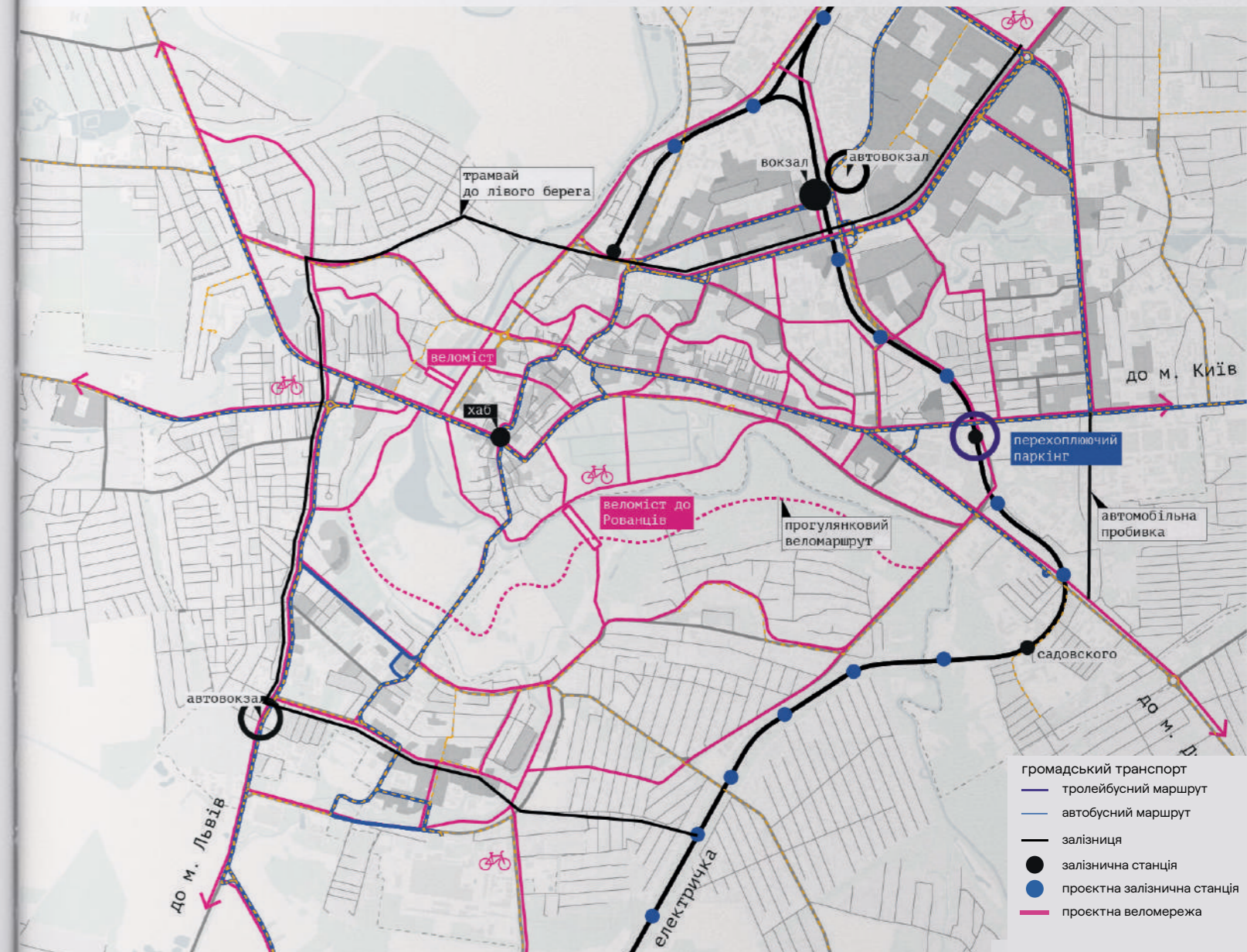
Учасники воркшопу зазначали, що важливо створювати пішохідні зони та велоінфраструктуру вздовж річки Сапалаївка, а також зменшувати кількість тупикових вулиць на житлових вулицях поруч. Необхідно зробити якісну інфраструктуру, бо вона буде генерувати пішохідний трафік, який важливий для розвитку бізнесу поруч. Пішохідні магістралі можуть забезпечити третину населення Луцька.

В місті є фактично одне транспортне кільце, що сполучає північну частину з центром. Пропонується пустити проектний трамвай південною частиною Луцька (в районі вул. Львівської та Гнідави), таким чином, створивши друге транспортне кільце. Важливо посилювати транспортні маршрути на периферії міста, де активно будуються житлові комплекси, особливо на лівому

березі Стиру, де погано розвинений громадський транспорт. Між цими кільцями необхідно створити пересідний хаб у центральній частині. Важливо забрати пересідний хаб з площі Воз'єднання, бо він фактично відрізає Старе місто від нового центру.

Також необхідно створювати комфортні зелені зони на вулицях міста, зокрема на вулиці Кліма Савура. Це можна робити за рахунок зменшення проїзної частини з 5 до 3 метрів. Для посилення транспортної зв'язності важливо зробити пробивання на вулиці Рівненській.

СХЕМА НОВОЇ МОБІЛЬНОСТІ МІСТА



ПУБЛІЧНІ ПРОСТОРИ

На початку воркшопу обговорили гіпотези нашої команди щодо публічних просторів Луцька у форматі відкритого столу, де кожен міг висловити коментарі й побажання. Наступним етапом стали — конкретні простори, визначення їх функцій та просторової організації, типу озеленення, користувачів. Як інструмент використовували картинки вже існуючих комфортних публічних просторів, завдяки яким вийшло одразу візуалізувати пропорції під час воркшопу.

Важливо створити нові рекреаційні зони вздовж річки Сапалаївка та Стир, зокрема нові набережні, спортивні зони, дитячі майданчики та територію для вигулу собак. Окремо були виділені нові оглядові зони, міські пляжі та річковий порт. Зелену природну територію в заплаві, вирішено залишити частково як дику, природну зону з можливістю прогулюватися повз неї та мати необхідну туристичну інфраструктуру, не чіпаючи природні зони.



ЗАБУДОВА

Учасники зазначили, що центр міста за щільністю забудови більше нагадує село, ніж центр міста, що динамічно розвивається. Містяни мають запит на створення просторів для креативного бізнесу, та важливо зберігати старі будинки.

Новий ринок має бути зоною нового споглядання на замок та туристичною дестинацією, подібною до площі Ринок у Львові. Важливо також створити там пішохідний трафік до замку, що посилюватиме малий бізнес поруч. Забудова потрібна невисока – 2-3 поверхи. Там має бути відпочинок, природа та туризм. Необхідно також прибрати паркувальну зону на Замковій площі.

Із заводу «Земан» (біля вул. Яровиця) можна зробити за зразком реновації Промприладу: перетворити територію заводу на простори для офісів, ресторації, ІТ-спільноти. Вздовж залізниці важливо виділити зони для розвитку ІТ-кластера. Там вже існують офіси ІТ-компаній, і логічно продовжити їх у тому ж місці.

На вулиці Богдана Хмельницького важливо створити бізнес-центр для посилення ділової активності міста. Необхідно створити там бізнес-вулицю з кав'ярнями та офісами. Важливо, щоб ці будинки були в сучасному стилі та середньої поверховості.



РЕЗУЛЬТАТИ ВОРКШОПУ

Учасники воркшопу відзначили, що Луцьк має величезний потенціал у вигляді річок: Стир, Сапалаївка, Омелянка, Жидувка і вже неіснуюча Глушець. І варто помічати і інтегрувати ці річки у життя міста. Річка Стир й річка Сапалаївка створюють зелене коло навколо центру, тому можуть стати чудовими публічними просторами та атракцією міста.

Річка Стир із заплавою має бути насиченою різними спортивними (водний спорт, веломережа вздовж річки, ігрові поля на відкритих ділянках набережної) і відпочинковими (пляж, тихі екологічні зони, прогулянки) активностями. Сапалаївка (оскільки поруч з нею розташовано декілька університетів, шкіл, молодіжні центри, дитяча залізниця, офіси) може стати молодіжно-робочою артерією міста. Вздовж неї можуть розташовуватись ігрові майданчики, скейт-парки, відкриті галереї, сучасні освітні простори.

Під час воркшопу багато обговорювали ситуацію на майданах міста, зокрема і на Київському. На більшості з них відсутнє достатнє і комфортне озеленення й не вистачає функцій. Були пропозиції насичувати майдани місцями для настільних ігор, гамаками, читальними просторами.

Також важливо осучаснити Меморіальний парк — перетворити його на сучасний освітній простір із збереженням історії і пам'яті.

Центральний парк необхідно насичувати додатковими функціями: дитячі зони для різного віку, майданчики для собак, спортивні зони, читальні й відпочинкові зони. На місці старого іподрому можна облаштувати Зелений театр (запит містян), як місце для невеликих концертів/подій і творчого самовираження для лучан і туристів.

Необхідно забезпечити зрозумілі і комфортні входи до Старого міста (змінити організацію Братського майдану; можливо, Старий ринок — ще один вхід в історичну частину зі сторони Центрального парку; будинок Голованя — ще один вхід з набережної). Зробити Старе місто більш зрозумілим і принести туди туристичну інфраструктуру (крафтові магазини, тематичні кафе і ресторани, готелі, туристичні маршрути).



РОЗРОБЛЕНО ОФІСОМ МІСЬКОГО РОЗВИТКУ
URBAN REFORM

БРАЛИ УЧАСТЬ:

Олександра Нарижна
Анастасія Палій
Маргарита Гогун
Анна Литовка
Анна Кулік
Олена Мельник

ГРАФІЧНИЙ ДИЗАЙН:

Кирило Нечитайло
Тарас Спіжук